

РЕГЛАМЕНТ ПРОВЕДЕНИЯ
ВСЕРОССИЙСКОГО ТРЕНИРОВОЧНОГО МЕРОПРИЯТИЯ
по русскому языку, английскому языку (устная часть), информатике
в компьютерной форме (КЕГЭ) с применением технологии передачи полного
комплекта ЭМ по сети «Интернет», печати и сканирования ЭМ в аудиториях ППЭ

14 мая 2025 года

Москва 2025

Аннотация

Настоящий документ является регламентом подготовки и проведения всероссийского тренировочного экзамена по учебным предметам «Русский язык», «Английский язык» (устная часть), «Информатика» в компьютерной форме (КЕГЭ) с применением технологии передачи полного комплекта ЭМ по сети «Интернет», печати и сканирования ЭМ в аудиториях ППЭ с участием обучающихся и содержит:

- дату проведения тренировочного экзамена;
- цель, задачи и ограничения проведения тренировочного экзамена;
- перечень мероприятий, проводимых в рамках тренировочного экзамена, с указанием ответственных лиц и сроков проведения;
- информацию о техническом оснащении РЦОИ и ППЭ, необходимом для проведения тренировочного экзамена;
- информацию о работе консультационной и технической поддержки РЦОИ и ППЭ.

Содержание

| | | |
|------|---|----|
| 1 | Цель, задачи и ограничения проведения тренировочного экзамена..... | 7 |
| 1.1 | Цель тренировочного экзамена | 7 |
| 1.2 | Задачи тренировочного экзамена | 8 |
| 1.3 | Дата проведения тренировочного экзамена | 13 |
| 1.4 | Условия и ограничения | 14 |
| 2. | Информация о работе консультационной и технической поддержки РЦОИ и ППЭ | 18 |
| 2.1. | Консультационная и техническая поддержка РЦОИ | 18 |
| 2.2. | Консультационная и техническая поддержка ППЭ..... | 18 |
| 2.3. | Обращение по телефону на горячую линию ППЭ..... | 18 |
| 2.4. | Обращение по электронной почте на горячую линию ППЭ | 18 |
| 2.5. | Обращения в связи с потерей пароля к токену | 19 |
| 3. | Порядок проведения тренировочного экзамена | 20 |
| 3.1. | План-график проведения тренировочного экзамена..... | 20 |
| | Приложение 1 | 29 |
| | Приложение 2..... | 31 |
| | Приложение 3..... | 37 |

Термины и сокращения

| Сокращение, условное обозначение | Расшифровка сокращения, условного обозначения |
|--|--|
| Тренировочный экзамен | Всероссийский тренировочный экзамен по русскому языку, английскому языку (устная часть), информатике в компьютерной форме (КЕГЭ) с применением технологии передачи полного комплекта ЭМ по сети «Интернет», печати и сканирования ЭМ в аудиториях ППЭ с участием обучающихся |
| Бланки участников | Бланки регистрации и бланки ответов № 1 и № 2 (лист 1 и лист 2), в том числе дополнительные бланки ответов № 2 участников тренировочного экзамена по русскому языку) |
| Бланки участников, бланки регистрации | Бланки регистрации участников тренировочного экзамена по английскому языку (устная часть) и/или бланки регистрации участников тренировочного экзамена по информатике в компьютерной форме (КЕГЭ) |
| ВДП тренировочный | Конверты (файлы), используемые на тренировочном экзамене для упаковки экзаменационных материалов тренировочного экзамена и подготовленные на региональном уровне или уровне пункта проведения экзаменов, имитирующие ВДП |
| ГИА | Государственная итоговая аттестация обучающихся, освоивших основные образовательные программы среднего общего образования |
| Горячая линия РЦОИ | Горячая линия консультационной и технической поддержки региональных центров обработки информации по вопросам подготовки и проведения тренировочного экзамена |
| Горячая линия ППЭ | Горячая линия консультационной и технической поддержки пунктов проведения экзаменов по вопросам подготовки и проведения тренировочного экзамена |
| ГЭК | Государственная экзаменационная комиссия субъекта Российской Федерации |
| ДБОН ^{№2} | Дополнительный бланк ответов № 2 |

| Сокращение, условное обозначение | Расшифровка сокращения, условного обозначения |
|--|---|
| ЕГЭ | Единый государственный экзамен |
| ЗОО | Образовательные организации, расположенные за пределами территории Российской Федерации |
| ЗСПД | Защищенная сеть передачи данных |
| ИК | Индивидуальный комплект участника тренировочного экзамена |
| Интернет-пакет | Пакет с экзаменационными материалами, доставляемый в ППЭ средствами сети Интернет, предназначенный для использования на дату и предмет тренировочного экзамена |
| Калибровочный лист | Тестовая страница границ печати, которая отражает качество настройки принтера станции организатора/печати ЭМ, а также используется при настройке сканера для перевода в электронный вид бланков, распечатанных на этой станции организатора/печати ЭМ |
| КЕГЭ | Тренировочный экзамен по информатике в компьютерной форме |
| КИМ | Контрольные измерительные материалы, представляющие собой комплекты заданий стандартизированной формы |
| ЛК ППЭ (тренировочная версия) | Личный кабинет пункта проведения экзаменов, используемый при подготовке и проведении тренировочного экзамена: – https://test-lk-ppe.rustest.ru/ доступ в открытой сети; – https://vpn-test-lk-ppe.rustest.ru/ доступ в ЗСПД |
| ОИВ | Орган исполнительной власти субъекта Российской Федерации, осуществляющий государственное управление в сфере образования |
| ПК | Предметные комиссии субъекта Российской Федерации |
| ПО | Программное обеспечение |
| ППЭ | Пункт проведения экзаменов |

| Сокращение, условное обозначение | Расшифровка сокращения, условного обозначения |
|---|---|
| РИС | Региональная информационная система обеспечения проведения государственной итоговой аттестации обучающихся, освоивших основные образовательные программы основного общего и среднего общего образования |
| РЦОИ | Региональный центр обработки информации |
| Система мониторинга (тренировочная версия) | Система мониторинга готовности ППЭ, используемая при подготовке и проведении тренировочного экзамена (https://test-ppe.rustest.ru/) |
| Токен | Защищенный внешний носитель с записанным ключом шифрования |
| Участники, участники экзамена, участники устного экзамена, участники КЕГЭ | Участники, участвующие в тренировочном экзамене |
| ФЦТ | Федеральное государственное бюджетное учреждение «Федеральный центр тестирования» |
| Штаб ППЭ | Выделенное в пункте проведения экзаменов помещение, оборудованное телефонной связью, принтером и компьютером с необходимым программным обеспечением и средствами защиты информации |
| ЭМ | Экзаменационные материалы, включающие КИМ и бланки участников экзамена |
| Эталонный калибровочный лист | Тестовая страница границ печати, включённая в состав дистрибутива станции штаба ППЭ и используемая для настройки сканера при проведении технической подготовки и при переводе в электронный вид форм ППЭ и бланков участников тренировочного экзамена |

1 Цель, задачи и ограничения проведения тренировочного экзамена

1.1 Цель тренировочного экзамена

Целью проведения тренировочного экзамена является отработка организационных и технологических процедур, осуществляемых при организации и проведении ЕГЭ, в ППЭ, задействованных в основном периоде ГИА, и РЦОИ субъектов Российской Федерации и ЗОО с участием обучающихся 11 классов с применением технологии передачи полного комплекта ЭМ по сети «Интернет», печати и сканирования ЭМ в аудиториях ППЭ, в том числе:

- сбор, планирование и распределение участников по ППЭ, формирование заказа ЭМ, назначение работников ППЭ и членов ГЭК, а также выполнение автоматизированного распределения участников по ППЭ;

- подготовка ЭМ на основе сведений о заказе ЭМ и размещение интернет-пакетов для обеспечения доставки ЭМ в ППЭ;

- формирование¹ учетных записей технических специалистов ППЭ для доступа в ЛК ППЭ (тренировочная версия);

- выдача² токенов и формирование³ учетных записей специалистов РЦОИ для доступа сервиса связи с ППЭ (тренировочная версия) к сервису федерального хранилища федерального портала (тренировочная версия);

- выдача⁴ токенов членам ГЭК;

- формирование⁵ ОИВ актуального перечня стандартного ПО, предоставляемого участникам при проведении КЕГЭ: редакторы электронных таблиц, текстовые редакторы, среды программирования на языках: C#, C++, Pascal, Java, Python;

- техническая подготовка и контроль технической готовности к проведению тренировочного экзамена в РЦОИ, включая развертывание сервиса связи с ППЭ (тренировочная версия), обеспечивающего взаимодействие с сервисом федерального хранилища федерального портала (тренировочная версия);

- техническая подготовка и контроль технической готовности ППЭ, включая получение ключей для печати ДБО№2 в личном кабинете ППЭ (тренировочная версия) и печать ДБО№2 на станции штаба ППЭ;

¹ Могут быть использованы учетные записи, сформированные для участия в РТМ и ВТМ 05.03.2025

² Если токены не были выданы ранее для участия в РТМ и ВТМ 05.03.2025

³ Могут быть использованы учетные записи, сформированные для участия в РТМ и ВТМ 05.03.2025

⁴ Если токены не были выданы ранее для участия в РТМ и ВТМ 05.03.2025

⁵ Может быть использован перечень, сформированный для проведения досрочного периода ГИА, если состав актуальных версий не изменился

- проведение экзаменов по предметам «01 – Русский язык», «25 - Информатика (КЕГЭ)», «29 - Английский язык (устный)» с участием обучающихся 11 классов;
- сбор ответов участников и сканирование материалов в ППЭ при завершении экзаменов;
- передача электронных образов бланков участников и форм ППЭ, а также пакетов с ответами участников устного экзамена, пакетов с ответами участников КЕГЭ в РЦОИ;
- получение, расшифровка и обработка материалов на региональном уровне, включая проверку экспертами ПК развернутых ответов и устных ответов участников;
- централизованная обработка результатов тренировочного экзамена, формирование и предоставление первичного и тестового балла;
- заполнение журналов проведения тренировочного экзамена в ППЭ и в РЦОИ, формирование в РЦОИ сводного журнала проведения тренировочного экзамена в ППЭ.

1.2 Задачи тренировочного экзамена

Задачи, которые должны быть решены в ходе подготовки и проведения тренировочного экзамена:

1. Проведение сбора, планирования и распределение участников по ППЭ в РИС «Планирование ГИА (ЕГЭ) 2025 (апробация)».
2. Формирование заказа ЭМ с учетом сведений о ППЭ и участниках, распределенных по ППЭ, в РИС «Планирование ГИА (ЕГЭ) 2025 (апробация)».
3. Предоставление официальной заявки на ЭМ от ОИВ.
4. Формирование сводного заказа ЭМ, подготовка и шифрование ЭМ тренировочного экзамена на основе выполненного заказа ЭМ.
5. Назначение работников ППЭ и членов ГЭК, включая выдачу⁶ токенов членов ГЭК, в РИС «Планирование ГИА (ЕГЭ) 2025 (апробация)».
6. Формирование⁷ учетных записей технических специалистов ППЭ для доступа в ЛК ППЭ (тренировочная версия) в РИС «Планирование ГИА (ЕГЭ) 2025 (апробация)» и их передача техническим специалистам ППЭ.
7. Выдача⁸ токенов и формирование⁹ учетных записей специалистов РЦОИ для обеспечения доступа сервиса связи с ППЭ (тренировочная версия) к сервису федерального хранилища федерального портала (тренировочная версия) в РИС «Планирование ГИА (ЕГЭ) 2025 (апробация)».

⁶ Если токены не были выданы ранее для участия в РТМ и ВТМ 05.03.2025

⁷ Могут быть использованы учетные записи, сформированные для участия в РТМ и ВТМ 05.03.2025

⁸ Если токены не были выданы ранее для участия в РТМ и ВТМ 05.03.2025

⁹ Могут быть использованы учетные записи, сформированные для участия в РТМ и ВТМ 05.03.2025

8. Определение состава экспертов ПК, привлекаемых к проверке развернутых ответов по предметам «01 – Русский язык» и аудиозаписей ответов участников «29 – Английский язык (устный)».

9. Автоматизированное распределение участников («рассадка») по ППЭ в РИС «Планирование ГИА (ЕГЭ) 2025 (апробация)».

10. Формирование¹⁰ ОИВ перечня стандартного ПО, предоставляемого участникам при проведении КЕГЭ, в соответствии со спецификациями 2025 года: редакторы электронных таблиц, текстовые редакторы, среды программирования на языках: C#, C++, Pascal, Java, Python.

11. Развертывание федерального портала (тренировочная версия), включая сервис федерального хранилища (тренировочная версия), сайт ЛК ППЭ (тренировочная версия), сайт мониторинга готовности ППЭ (тренировочная версия).

12. Размещение на федеральном портале (тренировочная версия) сведений о назначенных ППЭ и членах ГЭК, учетных записей технических специалистов ППЭ и специалистов РЦОИ на основе выполненных назначений в РИС «Планирование ГИА (ЕГЭ) 2025 (апробация)», интернет-пакетов с учетом сведений о распределенных по ППЭ участниках и выполненном заказе ЭМ на тренировочный экзамен.

13. Техническая подготовка и контроль технической готовности к проведению тренировочного экзамена в РЦОИ, в том числе:

- подготовка оборудования в соответствии с Методическими рекомендациями по подготовке, проведению и обработке материалов ЕГЭ в РЦОИ в 2025 году;
- развертывание сервиса связи с ППЭ (тренировочная версия), имеющего доступ к сервису федерального хранилища федерального портала (тренировочная версия), для обеспечения получения из ППЭ пакетов с электронными образами бланков участников и форм ППЭ, пакетов с аудиоответами участников устного экзамена, пакетов с ответами участников КЕГЭ, а также для передачи в ППЭ файлов произвольного формата;
- формирование и передача в ППЭ дистрибутивов стандартного ПО, включенных в перечень стандартного ПО;
- формирование средствами клиента сервиса связи с ППЭ перечня стандартного ПО в электронном виде в формате, доступном для загрузки на станцию КЕГЭ, и передача файла перечня в ППЭ;
- развертывание станции расшифровки ЭМ;

¹⁰ Может быть использован перечень, сформированный для проведения досрочного периода ГИА, если состав актуальных версий не изменился

- взаимодействие с ППЭ на этапах технической подготовки и контроля технической готовности и мониторинг готовности ППЭ к тренировочному экзамену.

14. Техническая подготовка и контроль технической готовности ППЭ, в том числе:

- подготовка оборудования в соответствии с Методическими рекомендациями по подготовке и проведению ЕГЭ в ППЭ в 2025 году, в том числе присвоение уникального номера компьютеру (ноутбуку) в рамках ППЭ;
- установка стандартного ПО, предоставляемого участнику во время экзамена, в соответствии с перечнем, сформированным ОИВ, на компьютерах, предназначенных для установки станций КЕГЭ.

В аудиториях ППЭ:

- для проведения тренировочного экзамена по предмету «**01 – Русский язык**» установка и настройка в каждой аудитории станции организатора, оборудованной принтером и сканером;
- для проведения тренировочного экзамена по предмету «**25 – Информатика (КЕГЭ)**» установка и настройка в каждой аудитории одной станции организатора, оборудованной принтером и сканером, и станций КЕГЭ по количеству участников в соответствии с планируемой рассадкой;
- для проведения тренировочного экзамена по предмету «**29 - Английский язык (устный)**»
 - установка и настройка в каждой аудитории **подготовки** станции организатора, оборудованной принтером,
 - установка и настройка в каждой аудитории **проведения** станций записи ответов (1–4 станции) в соответствии с планируемой рассадкой.

В Штабе ППЭ:

- установка и настройка основного и резервного компьютеров, имеющих доступ в сеть Интернет, к ЛК ППЭ (тренировочная версия), для обеспечения взаимодействия с федеральным порталом (тренировочная версия);
- установка и настройка основной и резервной станций штаба ППЭ, оборудованных сканером и принтером для печати ДБО№2;
- настройка резервных станций организатора (станций печати ЭМ), резервных станций записи ответов, резервных станций КЕГЭ (допускается размещение в соответствии с порядком, определенным в субъекте Российской Федерации), в количестве, рекомендуемом Приложением.

Важно! В ППЭ, запланированных для проведения основного периода ЕГЭ в 2025 году, должно быть использовано оборудование, запланированное для применения при проведении основного периода ЕГЭ в 2025 году.

- регистрация сведений о каналах доступа в сеть Интернет и передача тестовых пакетов сканирования средствами ЛК ППЭ (тренировочная версия);
- получение интернет-пакетов средствами ЛК ППЭ (тренировочная версия) по предметам в соответствии с назначением ППЭ на тренировочный экзамен;
- загрузка перечня стандартного ПО на станции КЕГЭ в электронном виде;
- получение пакета с сертификатами РЦОИ средствами ЛК ППЭ (тренировочная версия);
- регистрация актов технической готовности ППЭ с использованием токена члена ГЭК и передача статусов подготовки средствами ЛК ППЭ (тренировочная версия);
- авторизация назначенных членов ГЭК с использованием токенов членов ГЭК;
- печать ДБО№2 на станции штаба ППЭ, в том числе:
 - печать тестового ДБО№2 на основной и резервной станциях штаба ППЭ;
 - сохранение акта для печати ДБО№2 на основной станции штаба ППЭ;
 - регистрация станции штаба ППЭ для печати ДБО№2 в ЛК ППЭ (тренировочная версия);
 - запрос ключа для печати ДБО№2 с использованием токена члена ГЭК в ЛК ППЭ (тренировочная версия);
 - загрузка ключа для печати ДБО№2 на основную станцию штаба ППЭ;
 - печать ДБО№2 в количестве, необходимом для проведения тренировочного экзамена.

15. Формирование и размещение ключей доступа к ЭМ на федеральном портале (тренировочная версия) для каждого ППЭ.

16. Получение в ППЭ с использованием токена члена ГЭК основных и при необходимости резервных ключей доступа к ЭМ средствами ЛК ППЭ (тренировочная версия).

17. Проведение экзаменов с участием обучающихся 11 классов:

- по предмету **«01 – Русский язык»**:
 - печать полного комплекта ЭМ в аудиториях ППЭ,
 - заполнение бланков участниками экзамена,
 - выполнение заданий участниками экзамена;
- по предмету **«25 - Информатика (КЕГЭ)»**:
 - печать бланков регистрации в аудиториях ППЭ,

- заполнение бланков участниками экзамена,
- выполнение участниками заданий КИМ (в электронном виде) на станциях КЕГЭ в аудиториях ППЭ;
- по предмету **«29 - Английский язык (устный)»:**
 - печать бланков регистрации в аудиториях подготовки ППЭ,
 - заполнение бланков участниками экзамена в аудиториях подготовки ППЭ,
 - выполнение участниками заданий КИМ (в электронном виде) на станциях записи ответов в аудиториях проведения ППЭ.

18. Сбор ответов участников по окончании экзаменов:

- по предмету **«25 - Информатика (КЕГЭ)»:**
 - сохранение ответов участников КЕГЭ на станциях КЕГЭ на флеш-накопитель,
 - экспорт зашифрованного пакета (пакетов) с ответами участников КЕГЭ с использованием токена члена ГЭК на последней станции КЕГЭ для передачи в РЦОИ;
- по предмету **«29 - Английский язык (устный)»:**
 - сохранение ответов участников устного экзамена на станциях записи ответов на флеш-накопитель,
 - экспорт зашифрованного пакета (пакетов) с ответами участников устного экзамена с использованием токена члена ГЭК на последней станции записи ответов для передачи в РЦОИ.

19. Сканирование материалов при завершении экзаменов:

- по предметам **«01 – Русский язык»:**
 - сканирование бланков участников и форм ППЭ (ППЭ-05-02, ППЭ-12-04-МАШ, ППЭ-12-02 (при наличии) в аудиториях ППЭ на станции организатора,
 - сканирование форм ППЭ (за исключением отсканированных в аудитории) в Штабе ППЭ на станции штаба ППЭ,
 - экспорт зашифрованного пакета (пакетов) с электронными образами бланков участников и форм ППЭ с использованием токена члена ГЭК;
- по предмету **«25 - Информатика (КЕГЭ)»:**
 - сканирование бланков участников и форм ППЭ (ППЭ-05-02-К, ППЭ-12-04-МАШ, ППЭ-12-02 (при наличии) в аудиториях ППЭ на станции организатора,

- сканирование форм ППЭ (за исключением отсканированных в аудитории) в Штабе ППЭ на станции штаба ППЭ,
 - экспорт зашифрованного пакета (пакетов) с электронными образами бланков участников и форм ППЭ с использованием токена члена ГЭК;
- по предмету «**29 - Английский язык (устный)**»:
- сканирование бланков участников и форм ППЭ в Штабе ППЭ на станции штаба ППЭ,
 - экспорт зашифрованного пакета (пакетов) с электронными образами бланков участников и форм ППЭ с использованием токена члена ГЭК;

20. Передача из ППЭ в РЦОИ пакетов с электронными образами бланков участников и форм ППЭ, а также пакетов с ответами участников устного экзамена, пакетов с ответами участников КЕГЭ средствами ЛК ППЭ (тренировочная версия).

21. Передача журналов работы станций ППЭ средствами ЛК ППЭ (тренировочная версия).

22. Заполнение журнала проведения тренировочного экзамена (в формате .xls/.xlsx) и передача в РЦОИ.

23. Получение в РЦОИ пакетов с электронными образами бланков участников и форм ППЭ, а также пакетов с ответами участников устного экзамена, пакетов с ответами участников КЕГЭ средствами модуля связи с ППЭ (тренировочная версия), имеющего доступ к сервису федерального хранилища федерального портала (тренировочная версия).

24. Расшифровка и обработка материалов на региональном уровне, включая проверку экспертами ПК развернутых ответов по предметам «**01 – Русский язык**» и устных ответов участников по предмету «**29 - Английский язык (устный)**».

25. Обработка результатов участников тренировочного экзамена на федеральном уровне, передача их результатов (первичный и тестовый балл) на региональный уровень

26. Заполнение журнала проведения тренировочного экзамена в РЦОИ, формирование в РЦОИ сводного журнала проведения тренировочного экзамена в ППЭ на основе полученных из ППЭ журналов проведения тренировочного экзамена в ППЭ, передача журнала проведения тренировочного экзамена в РЦОИ и сводного журнала проведения тренировочного экзамена в ППЭ на горячую линию РЦОИ ege.help@rustest.ru (в формате .xls/.xlsx).

1.3 Дата проведения тренировочного экзамена

Дата проведения тренировочного экзамена: **14 мая 2025 года.**

Начало проведения тренировочного экзамена: **10:00 часов по местному времени.**

Предметы:

01 – Русский язык,

- 25 - Информатика (КЕГЭ),
- 29 - Английский язык (устный).

1.4 Условия и ограничения

В процессе проведения тренировочного экзамена принимаются следующие условия и ограничения:

1. При проведении тренировочного экзамена определены следующие количественные показатели и ограничения:

- **субъекты Российской Федерации:** могут принимать участие все субъекты Российской Федерации, а также образовательные организации, находящиеся за пределами Российской Федерации;
- **количество ППЭ:** все ППЭ, запланированные для участия в основном периоде ЕГЭ субъектов Российской Федерации и ЗОО;
- **количество аудиторий ППЭ:** все аудитории ППЭ субъектов Российской Федерации и ЗОО, запланированные для участия в основном периоде ЕГЭ.

*В случае если в ППЭ запланировано проведение ЕГЭ в **основной** период 2025 года по двум (трем) учебным предметам, необходимо провести тренировочный экзамен в ППЭ по каждому учебному предмету;*

- количество участников¹¹ – не менее 1 в каждой аудитории проведения;
- количество специалистов РЦОИ, имеющих токен, – не менее 2;
- количество членов ГЭК, имеющих токен, – не менее 2 на ППЭ;
- проверка экзаменационных работ участников (английский язык (устная часть), русский язык) – экзаменационная работа одного участника проверяется **только одним экспертом ПК**;
- в ППЭ используются тренировочные ВДП;
- прием и рассмотрение апелляций по результатам тренировочного экзамена **не предусмотрены**.

1. К участию в тренировочном экзамене привлекаются следующие категории работников:

- члены ГЭК;
- руководители ППЭ;
- технические специалисты;

¹¹ В тренировочном экзамене на добровольной основе без создания особых условий могут участвовать обучающиеся 11-х классов общеобразовательных организаций с ограниченными возможностями здоровья, дети-инвалиды, инвалиды.

- организаторы в аудитории;
- организаторы вне аудитории;
- специалисты РЦОИ;
- эксперты ПК.

2. В качестве руководителей ППЭ, технических специалистов, организаторов в аудитории, организаторов вне аудитории рекомендуется привлекать лиц, которых планируется задействовать при проведении основного периода ЕГЭ 2025 года.

3. В качестве членов ГЭК рекомендуется привлекать лиц, которым были выданы токены для использования в 2025 году.

4. Не позднее **13 мая 2025 года** должен быть определен состав экспертов ПК, привлекаемых к проверке развернутых ответов (русский язык) и аудиозаписей ответов участников (английский язык (устная часть)). Рекомендуется привлекать в качестве экспертов ПК лиц, которых планируется задействовать в проверке ответов участников основного периода ЕГЭ 2025 года.

5. Для проведения тренировочного экзамена в ППЭ предусмотрено использование криптосредств версии «КриптоПро CSP 5.0», лицензия для работы которых обеспечивается ОИВ по одной из схем:

- запись лицензии на токен уполномоченной организацией (ЦИТИС) одновременно с сертификатом шифрования;
- установка лицензии на рабочие места (компьютеры) ППЭ и РЦОИ в случае записи на токен сертификата шифрования без лицензии.

6. Заказ ЭМ, сбор, планирование и распределение участников по ППЭ, подготовка комплекта форм ППЭ выполняется в РИС «Планирование ГИА (ЕГЭ) 2025 (апробация)» **на уровне РЦОИ.**

7. Не позднее **16 апреля 2025 года** вносятся сведения:

- ППЭ, которые планируется задействовать в тренировочном экзамене, и их назначении на тренировочный экзамен;
- назначении аудиторного фонда ППЭ на тренировочный экзамен;
- участниках и их распределении по ППЭ.

8. Не позднее **16 апреля 2025 года** вносятся сведения о заказе ЭМ на тренировочный экзамен, сформированном на основе введенных сведений о ППЭ и участниках, распределенных по ППЭ.

9. Не позднее **29 апреля 2025 года** должен быть определен¹² перечень версий стандартного ПО, предоставляемого участнику для выполнения тренировочного экзамена (редакторы электронных таблиц, текстовые редакторы, среды программирования на языках: С#, С++, Pascal, Java, Python), и подготовлены дистрибутивы этого ПО.

10. Не позднее **05 мая 2025 года** вносятся сведения:

- о работниках ППЭ и членах ГЭК, их назначении на тренировочный экзамен;
- выдаче¹³ токенов членам ГЭК;
- специалистах РЦОИ, обеспечивающих расшифровку электронных образов бланков участников, и сертификатах их токенов¹⁴.

11. Не позднее **05 мая 2025 года** должны быть

- сформированы¹⁵ и направлены техническим специалистам ППЭ учетные записи для доступа в ЛК ППЭ (тренировочная версия);
- сформированы¹⁶ и предоставлены специалистам РЦОИ учетные записи для доступа сервиса связи с ППЭ (тренировочная версия) к сервису федерального хранилища федерального портала (тренировочная версия).

12. Не позднее **29 апреля 2025 года** на технологическом портале размещаются дополнительные материалы для проведения тренировочного экзамена, включая:

- детальные инструкции по порядку проведения тренировочного экзамена для специалистов РЦОИ;
- детальные инструкции по порядку проведения тренировочного экзамена для работников ППЭ;
- шаблоны журналов проведения тренировочного экзамена в ППЭ и РЦОИ.

13. Не позднее **29 апреля 2025 года** проводится развертывание федерального портала (тренировочная версия), включая сервис федерального хранилища (тренировочная версия), сайта ЛК ППЭ (тренировочная версия), сайта мониторинга готовности ППЭ (тренировочная версия). Для доступа к системе мониторинга (тренировочная версия) используются реквизиты, аналогичные доступу к рабочей версии системы мониторинга готовности ППЭ.

14. Не позднее **13 мая 2025 года** обеспечивается:

- выполнение автоматизированного распределения участников («рассадка») до 15:00 часов по местному времени;

¹² Перечень версий стандартного ПО должен включать все версии стандартного ПО, которые будут предоставляться участникам при проведении КЕГЭ на экзаменах основного периода в 2025 году.

¹³ Если токены не были выданы ранее для участия в РТМ и ВТМ 05.03.2025

¹⁴ Если токены не были выданы ранее для участия в РТМ и ВТМ 05.03.2025

¹⁵ Могут быть использованы учетные записи, сформированные для участия в РТМ и ВТМ 05.03.2025

¹⁶ Могут быть использованы учетные записи, сформированные для участия в РТМ и ВТМ 05.03.2025

- завершение проведения контроля технической готовности ППЭ и выполнение передачи электронных актов технической готовности до 17:00 часов по местному времени в систему мониторинга (тренировочная версия).

15. Для проведения тренировочного экзамена используются актуальные версии ПО, направленные перед проведением экзамена:

- РИС «Планирование ГИА (ЕГЭ) 2025 (апробация)», версия, актуальная для тренировочного экзамена;
- ПК для проведения ГИА в ППЭ:
 - Станция для печати (включает ПО «Станция организатора»),
 - Станция штаба ППЭ,
 - Станция КЕГЭ,
 - Станция записи ответов,
 - Станция расшифровки ЭМ,
 - Модуль связи с ППЭ;
- ПО для обработки на региональном уровне:
 - Специализированный программный комплекс обработки бланков TestReader, версия актуальная для тренировочного экзамена,
 - Пакет программных модулей ФГБУ «ФЦТ» (Офис ЕГЭ), версия, актуальная для тренировочного экзамена,
 - Шаблоны и настройки для TestReader.

2. Информация о работе консультационной и технической поддержки РЦОИ и ППЭ

2.1. Консультационная и техническая поддержка РЦОИ

Горячая линия РЦОИ работает **круглосуточно**.

В случае возникновения вопросов *сотрудникам РЦОИ* необходимо обращаться на горячую линию РЦОИ по следующим контактам:

- телефоны: 8-800-555-19-81, 8-499-110-62-80;
- адрес электронной почты: ege.help@rustest.ru.

2.2. Консультационная и техническая поддержка ППЭ

Горячая линия ППЭ работает **круглосуточно**.

При возникновении вопросов, связанных с работой ПО, *работникам ППЭ* необходимо обращаться на горячую линию ППЭ по следующим контактам:

- телефон: 8-800-302-31-56, 8-499-302-31-56;
- адрес электронной почты: help-ppe@rustest.ru.

2.3. Обращение по телефону на горячую линию ППЭ

Для ускорения процесса и улучшения качества обработки поступающих обращений на горячую линию ППЭ *работникам ППЭ* необходимо сообщить:

- код и наименование субъекта Российской Федерации,
- код ППЭ,
- ФИО и роль (технический специалист, член ГЭК, организатор в аудитории, руководитель ППЭ, др.),
- контактный телефон и адрес электронной почты,
- описание проблемы.

2.4. Обращение по электронной почте на горячую линию ППЭ

При обращении по электронной почте на горячую линию ППЭ *работникам ППЭ* необходимо в письме указать следующую информацию:

– в поле «Тема письма» указать <Код региона>_<код ППЭ>_<наименование ПО>, с работой которого связано обращение, или краткое описание проблемы:

например, 90_ППЭ 9001_Станция штаба ППЭ_Передача акта техготовности;

– в тексте письма указать:

- ФИО: фамилия, имя, отчество заявителя (работника ППЭ),
- роль: технический специалист ППЭ, член ГЭК, организатор в аудитории, руководитель ППЭ,

- контактные данные для связи: контактный телефон и адрес электронной почты,
 - описание проблемы;
- прикрепить к письму файлы (скриншоты проблем, сведения о работе станции и пр.).

Важно! Для передачи технической информации со станций организатора, станций записи ответов, станций КЕГЭ, станций штаба ППЭ необходимо использовать ссылку «Сведения о работе станции», в результате работы которой формируется архив с необходимыми данными. Ссылка доступна в окне, которое открывается при запуске станции ППЭ, или в окне «О программе».

Станция, информация по которой передана на горячую линию ППЭ, должна быть **отмечена и отложена** до дальнейшей диагностики специалистами горячей линии ППЭ.

2.5. Обращения в связи с потерей пароля к токену

Обращения в связи с утратой пароля к токену принимаются только от **сотрудников РЦОИ**.

При обращении на горячую линию РЦОИ по адресу электронной почты ege.help@rustest.ru необходимо сообщить:

- код и наименование субъекта,
- код ППЭ,
- номер токена,
- номер ключа шифрования: <RR_XXXXXX_2025>,
- фамилию, имя и отчество члена ГЭК.

3. Порядок проведения тренировочного экзамена

3.1. План-график проведения тренировочного экзамена

В таблице приведён перечень мероприятий, проводимых в рамках тренировочного экзамена, с указанием ответственных лиц и сроков проведения, время начала – местное.

| № п/п | Наименование работ | Исполнитель | Дата начала | Дата окончания |
|---|---|--------------------|-------------------------|----------------|
| Консультационная и техническая поддержка | | | | |
| 1. | Консультационная и техническая поддержка РЦОИ по вопросам подготовки и проведения тренировочного экзамена | Горячая линия РЦОИ | 05.05.2025 | 27.05.2025 |
| 2. | Консультационная и техническая поддержка ППЭ по вопросам подготовки и проведения тренировочного экзамена | Горячая линия ППЭ | 05.05.2025 | 14.05.2025 |
| 3. | Вебинар по вопросам подготовки и проведения тренировочного экзамена для специалистов ОИВ и РЦОИ | ФЦТ | 23.04.2025 10:00 мск | |
| Подготовка к проведению тренировочного экзамена | | | | |
| Предоставление дистрибутивов ПО и инструктивных материалов | | | | |
| 4. | Предоставление регламента проведения тренировочного экзамена | ФЦТ | 11.04.2025 | 11.04.2025 |
| 5. | Размещение на технологическом портале ФЦТ дистрибутивов ПО, актуальных для проведения тренировочного экзамена: – «Станция для печати» (включает ПО «Станция организатора»); – «Станция штаба ППЭ»; – «Станция КЕГЭ»; – «Станция записи ответов»; – «Станция расшифровки ЭМ»; – «Модуль связи с ППЭ» | ФЦТ | 29.04.2025 | 29.04.2025 |
| 6. | Размещение на технологическом портале ФЦТ ПО для обработки ЭМ, версий, актуальных для проведения | ФЦТ | 07.05.2025 | 07.05.2025 |

| № п/п | Наименование работ | Исполнитель | Дата начала | Дата окончания |
|---|--|-------------|----------------|-------------------|
| | тренировочного экзамена: – дистрибутива специализированного программного комплекса обработки бланков ГИА TestReader; – дистрибутива ПО Офис ЕГЭ; – шаблонов и настроек для TestReader | | | |
| 7. | Размещение на технологическом портале ФЦТ дополнительных материалов для проведения тренировочных экзаменов: – детальные инструкции по порядку проведения тренировочного экзамена для специалистов РЦОИ; – детальные инструкции по порядку проведения тренировочного экзамена для работников ППЭ; – шаблоны журналов проведения тренировочного экзамена в ППЭ и РЦОИ | ФЦТ | 29.04.2025 | 29.04.2025 |
| 8. | Развертывание федерального портала (тренировочная версия), включая: – сервис федерального хранилища (тренировочная версия), – сайт личного кабинета ППЭ (тренировочная версия), – сайт мониторинга готовности ППЭ (тренировочная версия) | ФЦТ | 29.04.2025 | 29.04.2025 |
| Сбор и планирование, заказ и подготовка ЭМ | | | | |
| 9. | Внесение в РИС «Планирование ГИА (ЕГЭ) 2025 (апробация)» сведений о: – ППЭ, которые планируется задействовать в тренировочном экзамене, и их назначении на тренировочный экзамен; | РЦОИ | 11.04.2025 | 16.04.2025 |

| № п/п | Наименование работ | Исполнитель | Дата начала | Дата окончания |
|----------|---|-------------|----------------|-------------------|
| | – назначении аудиторного фонда ППЭ на тренировочный экзамен; – участниках и их распределении по ППЭ | | | |
| 10. | Внесение в РИС «Планирование ГИА (ЕГЭ) 2025 (апробация)» сведений о заказе ЭМ для проведения тренировочного экзамена | РЦОИ | 16.04.2025 | 16.04.2025 |
| 11. | Предоставление официальной заявки на ЭМ | ОИВ | 16.04.2025 | 16.04.2025 |
| 12. | Формирование и размещение на федеральном портале (тренировочная версия) интернет-пакетов, сформированных в соответствии с заказом ЭМ | ФЦТ | 17.04.2025 | 05.05.2025 |
| 13. | Внесение в РИС «Планирование ГИА (ЕГЭ) 2025 (апробация)» сведений: – о работниках ППЭ и членах ГЭК, их назначении на тренировочный экзамен; – выдаче ¹⁷ токенов членам ГЭК; – специалистах РЦОИ, обеспечивающих расшифровку электронных образов бланков участников, и сертификатах их токенов ¹⁸ | РЦОИ | 11.04.2025 | 05.05.2025 |
| 14. | Формирование ¹⁹ в РИС «Планирование ГИА (ЕГЭ) 2025 (апробация) учетных записей технических специалистов ППЭ для доступа в ЛК ППЭ (тренировочная версия) и передача техническим специалистам ППЭ | РЦОИ | 11.04.2025 | 05.05.2025 |

¹⁷ Если токены не были выданы ранее для участия в РТМ и ВТМ 05.03.2025

¹⁸ Если токены не были выданы ранее для участия в РТМ и ВТМ 05.03.2025

¹⁹ Могут быть использованы учетные записи, сформированные для участия в РТМ и ВТМ 05.03.2025

| № п/п | Наименование работ | Исполнитель | Дата начала | Дата окончания |
|--|--|-------------|----------------|---------------------|
| 15. | Формирование ²⁰ в РИС «Планирование ГИА (ЕГЭ) 2025 (апробация) учетных записей специалистов РЦОИ для доступа сервиса связи с ППЭ (тренировочная версия) к сервису федерального хранилища федерального портала (тренировочная версия) | РЦОИ | 11.04.2025 | 05.05.2025 |
| 16. | Определение состава экспертов ПК, привлекаемых к проверке развернутых ответов по предметам «01 – Русский язык» и аудиозаписей ответов участников «29 – Английский язык (устный)» | РЦОИ, ОИВ | 11.04.2025 | 13.05.2025 |
| 17. | Выполнение в РИС «Планирование ГИА (ЕГЭ) 2025 (апробация)» автоматизированного распределения участников по местам в аудиториях, организаторов в аудитории («рассадка»), в том числе формирование пакета руководителя ППЭ | РЦОИ | 12.05.2025 | 13.05.2025 15:00 |
| Формирование перечня версий стандартного ПО, предоставляемого участнику для выполнения тренировочного экзамена по КЕГЭ, и установка стандартного ПО | | | | |
| 18. | Формирование ²¹ перечня версий стандартного ПО, предоставляемого участнику для выполнения тренировочного экзамена (редакторы электронных таблиц, текстовые редакторы, среды программирования на языках: C#, C++, Pascal, Java, Python) и подготовка их дистрибутивов для передачи в ППЭ | ОИВ, РЦОИ | 11.04.2025 | 29.04.2025 |

²⁰ Могут быть использованы учетные записи, сформированные для участия в РТМ и ВТМ 05.03.2025

²¹ Перечень версий стандартного ПО должен включать все версии стандартного ПО, которые будут предоставляться участникам при проведении КЕГЭ на экзаменах основного периода в 2025 году.

| № п/п | Наименование работ | Исполнитель | Дата начала | Дата окончания |
|---|--|--------------------------------------|---------------------|---------------------|
| Техническая подготовка и контроль технической готовности | | | | |
| 19. | <p>Передача в ППЭ материалов для проведения тренировочного экзамена с учетом предметов, по которым проводится тренировочный экзамен в ППЭ:</p> <ul style="list-style-type: none"> – сведений о назначенных аудиториях; – перечня стандартного ПО в электронном виде в формате, доступном для загрузки на станцию КЕГЭ; – детальных инструкций по порядку проведения тренировочного экзамена для работников ППЭ; – шаблона журнала проведения тренировочного экзамена в ППЭ | РЦОИ | 29.04.2025 | 30.04.2025 |
| Проведение тренировочного экзамена | | | | |
| 20. | Размещение ключей доступа к ЭМ на федеральном портале (тренировочная версия) для расшифровки ЭМ | ФЦТ | 14.05.2025 | 14.05.2025 09:30 |
| 21. | Получение в ЛК ППЭ (тренировочная версия) ключа доступа к ЭМ для расшифровки ЭМ, загрузка и активация ключа доступа к ЭМ на задействованных станциях организатора, станциях КЕГЭ, станциях записи ответов | Технический специалист ППЭ, член ГЭК | 14.05.2025 09:30 | 14.05.2025 10:00 |
| 22. | Проведение экзамена, в том числе – расшифровка и печать ИК на станциях организатора | Организаторы в аудитории | 14.05.2025 10:00 | 14.05.2025 10:30 |
| | – расшифровка КИМ на станциях КЕГЭ в аудиториях ППЭ | Организаторы в аудитории | 14.05.2025 10:00 | 14.05.2025 10:30 |
| | – расшифровка КИМ на станциях записи | Организаторы | 14.05.2025 | |

| № п/п | Наименование работ | Исполнитель | Дата начала | Дата окончания |
|---|---|--|---------------------|---------------------|
| | ответов в аудиториях проведения ППЭ | в аудитории | 10:00 | |
| 23. | Передача в систему мониторинга (тренировочная версия) в ЛК ППЭ (тренировочная версия) с использованием токена члена ГЭК статуса «Экзамены успешно начались» | Технический специалист, член ГЭК, руководитель ППЭ | 14.05.2025 10:05 | 14.05.2025 11:00 |
| Завершение тренировочного экзамена | | | | |
| 24. | Передача в РЦОИ средствами ЛК ППЭ зашифрованных пакетов по каждому предмету, по которому проводился тренировочный экзамен в ППЭ | Технический специалист ППЭ, член ГЭК, руководитель ППЭ | 14.05.2025 | 14.05.2025 |
| 25. | Передача в систему мониторинга (тренировочная версия) в ЛК ППЭ (тренировочная версия) с использованием токена члена ГЭК – электронных журналов работы основных и резервных станций организатора, станций КЕГЭ, станций записи ответов, задействованных при проведении тренировочного экзамена; – статуса «Материалы переданы в РЦОИ» (после получения от РЦОИ статуса «Подтвержден» для всех переданных материалов) | Технический специалист ППЭ, член ГЭК, руководитель ППЭ | 14.05.2025 | 14.05.2025 19:00 |
| 26. | Заполнение в ППЭ, а затем передача в РЦОИ журнала проведения тренировочного экзамена в ППЭ (в формате .xls/.xlsx) | Технический специалист ППЭ, член ГЭК, руководитель ППЭ | 14.05.2025 | 14.05.2025 |

| № п/п | Наименование работ | Исполнитель | Дата начала | Дата окончания |
|---|--|-------------|----------------|-------------------|
| Получение и обработка результатов проведения экзамена | | | | |
| Получение материалов ППЭ в РЦОИ | | | | |
| 27. | <p>Приём и обработка материалов тренировочного экзамена в РЦОИ:</p> <ul style="list-style-type: none"> – получение зашифрованных пакетов с электронными образами бланков участников и форм ППЭ, зашифрованных пакетов с аудиоответами участников устного экзамена, зашифрованных пакетов с ответами участников КЕГЭ средствами ПО «Модуль связи с ППЭ»; – расшифровка полученных из ППЭ пакетов с электронными образами бланков участников и форм ППЭ, пакетов с аудиоответами участников устного экзамена, пакетов с ответами участников КЕГЭ средствами станции расшифровки ЭМ; – загрузка расшифрованных материалов в горячую папку; – подтверждение успешной загрузки пакетов средствами модуля связи с ППЭ. | РЦОИ | 14.05.2025 | 14.05.2025 |
| 28. | <p>Заполнение журнала проведения тренировочного экзамена в РЦОИ, формирование единого журнала проведения тренировочного экзамена на основе полученных из ППЭ журналов проведения тренировочного экзамена в ППЭ и передача на горячую линию РЦОИ (в формате .xls/.xlsx)</p> | РЦОИ | 14.05.2025 | 16.05.2025 |
| Обработка результатов тренировочного экзамена на региональном уровне | | | | |
| 29. | Размещение на технологическом портале | ФЦТ | 14.05.2025 | 14.05.2025 |

| № п/п | Наименование работ | Исполнитель | Дата начала | Дата окончания |
|----------|---|---------------------|----------------|-------------------|
| | ФЦТ критериев оценивания развернутых ответов по учебным предметам «01 – Русский язык» и устных ответов участников по учебному предмету «29 – Английский язык (устная часть)» | | | |
| 30. | Обработка бланков участников и машиночитаемых форм ППЭ в специализированном комплексе обработки бланков ГИА TestReader - регистрация пакетов и верификация по всем учебным предметам, формирование протоколов проверки развернутых ответов по учебным предметам «01 – Русский язык», формирование протоколов проверки устных ответов по учебному предмету «29 – Английский язык (устная часть)» | РЦОИ | 14.05.2025 | 20.05.2025 |
| 31. | Обработка бланков участников и машиночитаемых форм ППЭ в специализированном комплексе обработки бланков ГИА TestReader - регистрация пакетов и верификация по учебному предмету «25 – Информатика (КЕГЭ)» | РЦОИ | 14.05.2025 | 20.05.2025 |
| 32. | Передача развернутых ответов участников (бланк ответов № 2 лист 1 и лист 2, ДБО №2) и аудиозаписей устных ответов участников на проверку экспертам ПК | РЦОИ | 14.05.2025 | 20.05.2025 |
| 33. | Первичная обработка бланков участников, включая проверку экспертами ПК развернутых ответов и устных ответов участников (ответ одного участника | РЦОИ, ПК, ОИВ | 14.05.2025 | 20.05.2025 |

| № п/п | Наименование работ | Исполнитель | Дата начала | Дата окончания |
|--|---|--------------|----------------|-------------------|
| | проверяется одним экспертом ПК) | | | |
| 34. | Загрузка и последующая обработка протоколов проверки развернутых ответов, протоколов проверки устных ответов участников в специализированном комплексе обработки бланков ГИА TestReader | РЦОИ | 14.05.2025 | 20.05.2025 |
| 35. | Завершение экзамена в ПО Офис ЕГЭ | РЦОИ | 14.05.2025 | 20.05.2025 |
| 36. | Доведение результатов (первичный и тестовый балл) до участников через РЦОИ | РЦОИ, ОИВ | 27.05.2025 | 27.05.2025 |
| Обработка результатов тренировочного экзамена на федеральном уровне | | | | |
| 37. | Централизованная обработка результатов тренировочного экзамена, формирование первичного и тестового балла | ФЦТ | 21.05.2025 | 27.05.2025 |
| 38. | Получение и предоставление результатов тренировочного экзамена (первичного и тестового балла) в РЦОИ | ФЦТ | 27.05.2025 | 27.05.2025 |

Особенности проведения тренировочного экзамена с применением защищенной сети передачи данных

1. Основные положения

В ППЭ, подключенных к ЗСПД ГИА № 21387, проведение РТМ и всех действий с ЛК ППЭ осуществляется исключительно с использованием ЗСПД ГИА № 21387.

Доступ в ЛК ППЭ осуществляется по адресу в защищенной сети <https://vpn-test-lk-ppe.rustest.ru>.

2. Особенности проведения тренировочного экзамена в ППЭ

Подготовка к проведению тренировочного экзамена в ППЭ включает в себя:

- выполнение действий в соответствии с инструкцией (Приложение 3);
- проверку доступности шлюзового координатора 21387-VA2000-PPE;
- проверку доступа в ЛК ППЭ по адресу <https://vpn-test-lk-ppe.rustest.ru>, размещенному в защищенной сети;
- возможна авторизация в ЛК ППЭ по адресу <https://vpn-test-lk-ppe.rustest.ru> (проверка происходит путем ввода логина\пароля).

В ППЭ должны храниться:

- дистрибутив программного обеспечения ViPNet;
- парольно-ключевая информация (DST-ключи) ViPNet сети № 21387.

ППЭ должен иметь стабильный основной и резервный каналы связи с доступом к сети Интернет для работы в ЗСПД ГИА № 21387.

3. Особенности проведения тренировочного экзамена в РЦОИ

В РЦОИ осуществляется получение с федерального портала (ЛК ППЭ) средствами ПО «Модуль сервиса связи с ППЭ» переданных из ППЭ электронных бланков участников, форм ППЭ, пакетов с аудиоответами участников устного экзамена и пакетов с ответами участников тренировочного экзамена по информатике с использованием ЗСПД РЦОИ № 1372.

Подготовка к проведению тренировочного экзамена в РЦОИ включает в себя:

- выполнение действий в соответствии с инструкцией по работе с тренировочным ЛК ППЭ через ЗСПД № 1372 (для РЦОИ) (Приложение 4);
- проверку доступности шлюзового координатора в ПО ViPNet client ЗСПД РЦОИ

№ 1372;

– проверку доступности адресов тренировочной версии ЛК ППЭ в ЗСПД РЦОИ № 1372 (туннельные адреса на координаторе) согласно инструкции по работе с тренировочным ЛК ППЭ через ЗСПД № 1372 (для РЦОИ) (Приложение 4);

– проверку подключения сервиса связи с ППЭ к федеральному порталу с использованием ЗСПД РЦОИ № 1372 для обеспечения получения из ППЭ пакетов с электронными образами бланков участников и форм ППЭ, пакетов с аудиоответами участников устного экзамена, пакетов с ответами участников КЕГЭ, а также для передачи в ППЭ файлов произвольного формата.

Инструкция по работе с тренировочным ЛК ППЭ через ЗСПД №21387

Для операционной системы Windows

Работа с ЛК ППЭ в закрытой сети передачи данных построена на VPN технологии с использованием программного обеспечения от компании Infotecs семейства ViPNet.

На каждом АРМ доступа к ЛК ППЭ установлено ПО ViPNet client – программный комплекс, который защищает рабочее место путем фильтрации трафика и обеспечивает работу в закрытой сети передачи данных с использованием зашифрованного канала.

Адрес тестового ЛК ППЭ <https://vpn-test-lk-ppe.rustest.ru/>. Доступ на него можно получить только с АРМ с установленным и запущенным ПО ViPNet client.

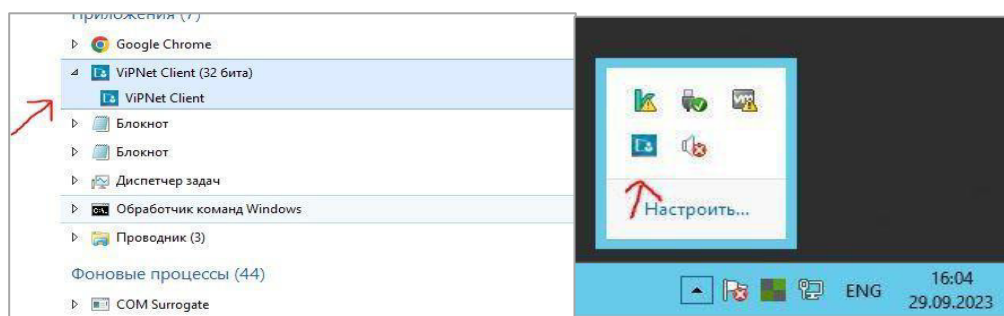
Также необходимо проверить доступность адреса <https://vpn-test-storage-ppe.rustest.ru/>, обеспечивает прием пакетов для РЦОИ.

Из открытой сети Интернет данный ресурс **НЕДОСТУПЕН!** Для доступа к тестовому ЛК ППЭ убедитесь в следующем:

1. На вашем АРМ установлено ПО ViPNet client. Это можно сделать, просто убедившись, что данная программа есть в списке установленных программ и/или присутствует в списке программ в меню «ПУСК».

| | | | | |
|---|------------------------------|------------|---------|----------------|
| 7-Zip 18.05 (x64) | Igor Pavlov | 19.10.2018 | 4,93 МБ | 18.05 |
| Bitvise SSH Client 8.15 (remove only) | Bitvise Limited | 02.11.2018 | | 8.15 |
| Google Chrome | Google LLC | 29.09.2023 | | 109.0.5414.165 |
| Kaspersky Endpoint Security для Windows | АО "Лаборатория Касперского" | 23.03.2023 | 335 МБ | 12.0.0.465 |
| Microsoft Visual C++ 2008 Redistributable - x64 9.0.30... | Microsoft Corporation | 19.10.2018 | 13,2 МБ | 9.0.30729.6161 |
| Microsoft Visual C++ 2008 Redistributable - x86 9.0.30... | Microsoft Corporation | 19.10.2018 | 10,1 МБ | 9.0.30729.6161 |
| Microsoft Visual C++ 2010 x86 Redistributable - 10.0... | Microsoft Corporation | 19.10.2018 | 11,1 МБ | 10.0.40219 |
| Microsoft Visual C++ 2013 Redistributable (x86) - 12.0... | Microsoft Corporation | 20.03.2023 | 17,1 МБ | 12.0.30501.0 |
| Microsoft Visual C++ 2015-2019 Redistributable (x64) ... | Microsoft Corporation | 23.03.2023 | 22,0 МБ | 14.29.30037.0 |
| Microsoft Visual C++ 2015-2019 Redistributable (x86) ... | Microsoft Corporation | 23.03.2023 | 19,8 МБ | 14.29.30037.0 |
| Notepad++ (64-bit x64) | Notepad++ Team | 19.10.2018 | 11,4 МБ | 7.5.9 |
| PuTTY release 0.76 (64-bit) | Simon Tatham | 12.04.2022 | 4,18 МБ | 0.76.0.0 |
| PuTTY release 0.78 (64-bit) | Simon Tatham | 21.03.2023 | 5,53 МБ | 0.78.0.0 |
| Secret Net Studio | ООО "Код Безопасности" | 23.03.2023 | | 8.8.15891.0 |
| ViPNet Client | InfoTeCS | 20.03.2023 | 448 МБ | 4.5.3.65117 |
| VMware Tools | VMware, Inc. | 18.10.2018 | 78,8 МБ | 10.3.2.9925305 |

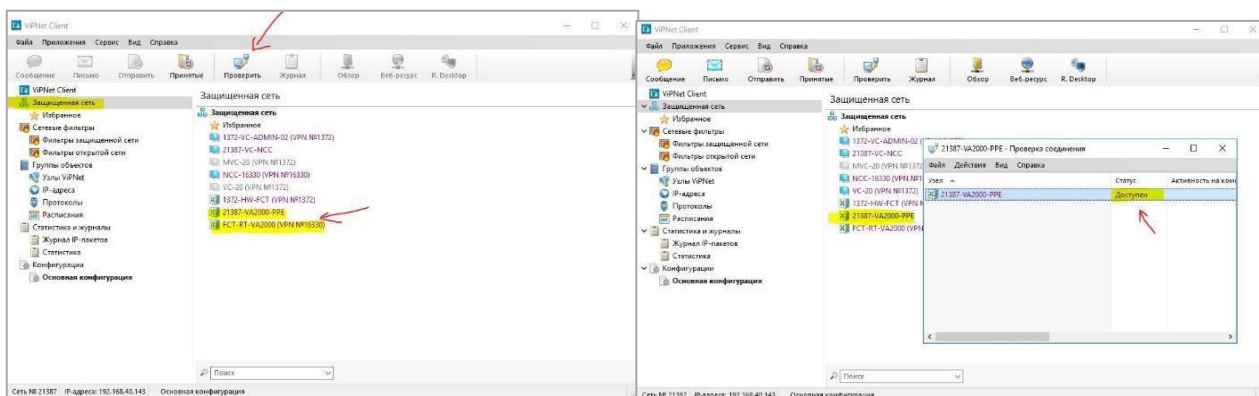
2. ПО ViPNet client запущено. Запущенное ПО должно отображаться в «Диспетчере задач», а также «висеть в трее».



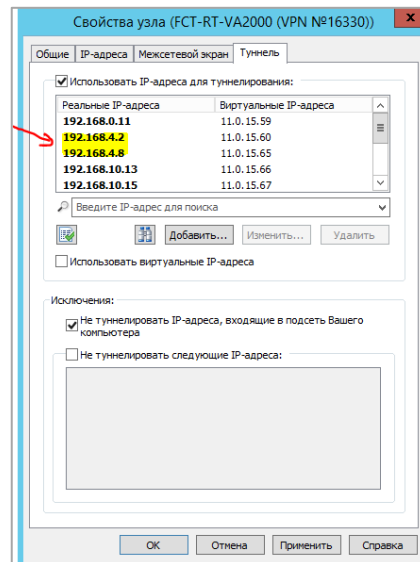
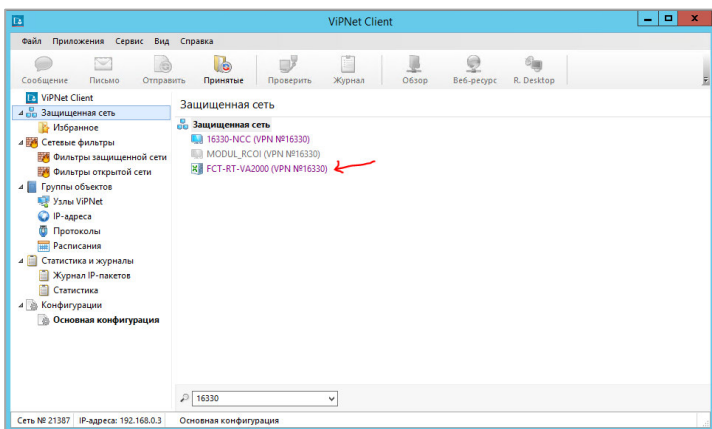
Если ПО не запущено, это можно сделать через иконку программы в меню «ПУСК» или через ярлык на «Рабочем столе».

Также необходимо помнить, что ПО VipNet client будет отображаться только на рабочем столе пользователя, который его запустил. То есть если запустить ПО VipNet client, а затем выйти из системы и зайти под другим пользователем, то программа может быть заблокирована для работы этого пользователя.

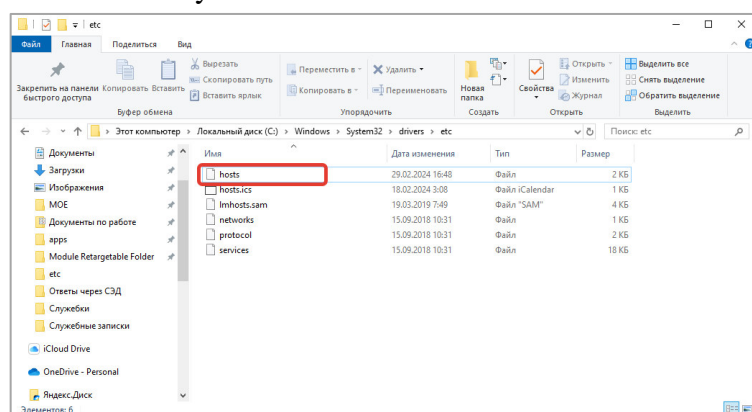
3. В списке «Защищенная сеть» присутствуют шлюзовые координаторы «**21387-VA2000-PPE**», «**FCT-RT-VA2000**», и они доступны. Проверить доступность можно, выделив любой из координаторов в списке, а затем нажав кнопку «Проверить» или клавишу **F5** на клавиатуре. Должен отображаться статус «Доступен».



4. В туннельных адресах координатора «**FCT-RT-VA2000**» присутствуют IP адреса, необходимые для доступа к ЛК ППЭ. Для этого откройте Свойства узла, щелкнув дважды по координатору в списке «Защищенная сеть», затем перейдите в последнюю вкладку «Туннель» и проверьте, что там присутствуют IP адреса **192.168.4.2**, **192.168.4.8**. Также убедитесь, что стоит галочка «Использовать IP-адреса для туннелирования» и НЕ стоит галочка «Использовать виртуальные IP-адреса»

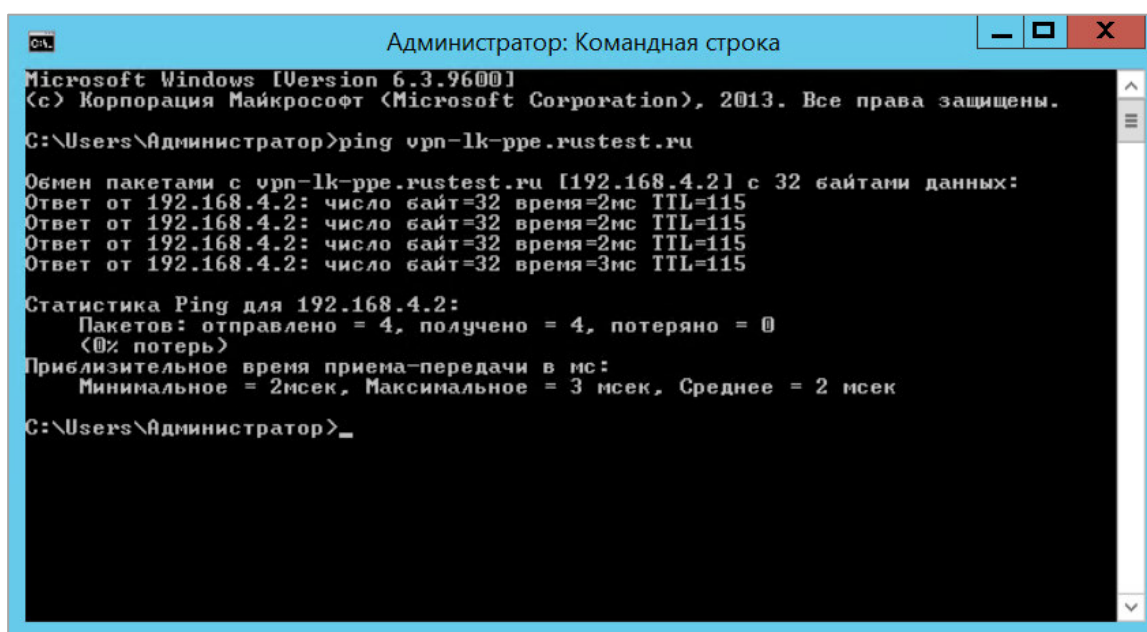


5. В файле hosts добавлены адреса ЛК ППЭ. Файл hosts находится в папке C:\Windows\System32\drivers\etc.



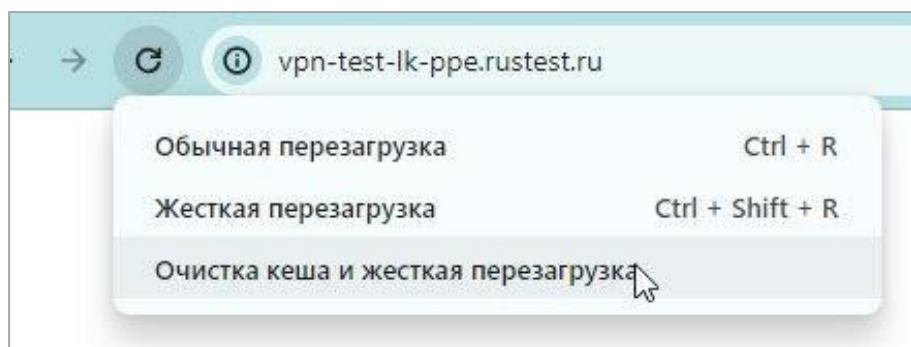
```
Copyright (c) 1993-2009 Microsoft Corp.
#
# This is a sample HOSTS file used by Microsoft TCP/IP for Windows.
#
# This file contains the mappings of IP addresses to host names. Each
# entry should be kept on an individual line. The IP address should
# be placed in the first column followed by the corresponding host name.
# The IP address and the host name should be separated by at least one
# space.
#
# Additionally, comments (such as these) may be inserted on individual
# lines or following the machine name denoted by a '#' symbol.
#
# For example:
#
#       102.54.94.97       rhino.acme.com       # source server
#       38.25.63.10      x.acme.com         # x client host
#
# localhost name resolution is handled within DNS itself.
#
#       127.0.0.1        localhost
#       ::1              localhost
#
192.168.4.2 vpn-lk-ppe.rustest.ru
192.168.4.2 vpn-auth-ppe.rustest.ru
192.168.4.2 vpn-api-ppe.rustest.ru
192.168.4.8 vpn-storage-ppe.rustest.ru
192.168.4.2 vpn-test-lk-ppe.rustest.ru
192.168.4.2 vpn-test-auth-ppe.rustest.ru
192.168.4.2 vpn-test-api-ppe.rustest.ru
192.168.4.8 vpn-test-storage-ppe.rustest.ru
```

Результаты можно проверить через командную строку CMD (находится в списке программ АРМ) через команду PING. «Пропинговать» можно адрес ЛК ППЭ.



Рекомендации для ППЭ в случае, если при попытке открыть адреса они «зависли» в бесконечной загрузке страницы:

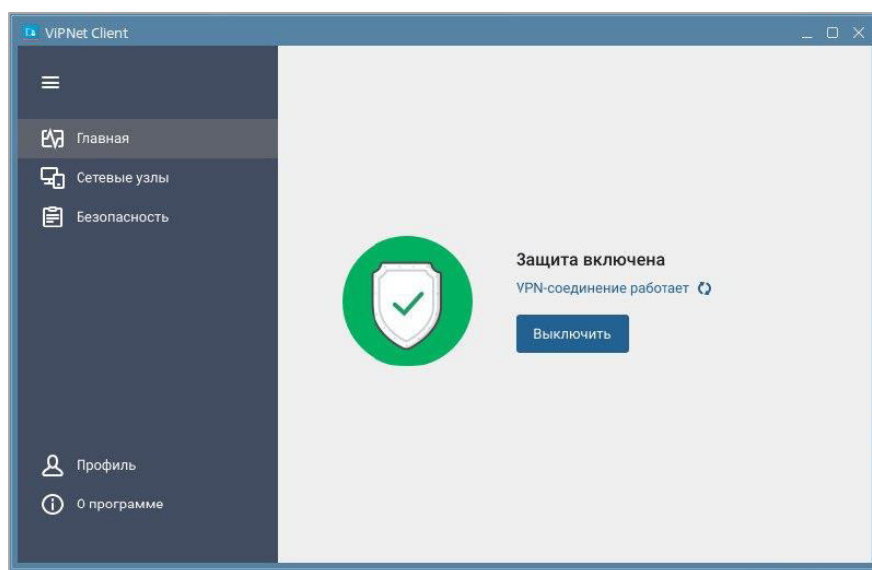
- 1) скопируйте адрес ЛК ППЭ в адресную строку браузера и перейдите по нему;
- 2) откройте консоль браузера с помощью клавиш Ctrl+Shift+I или F12;
- 3) в консоли перейдите на вкладку Application, разверните LocalStorage, выделите сайт <https://vpn-test-lk-ppe.rustest.ru> правой кнопкой мыши и удалите данные о нем из локального хранилища;
- 4) правой кнопкой мыши кликните по кнопке «Обновить» слева от адресной строки и выберите «Очистка кэша и жесткая перезагрузка».



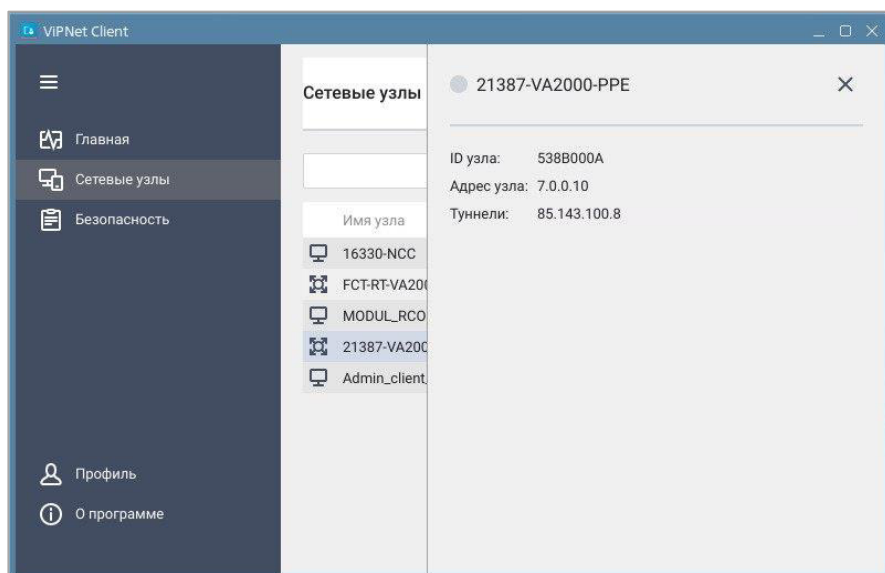
Для операционной системы Linux

На АРМ ППЭ необходимо проверить доступность шлюзового координатора. Проверить можно двумя способами:

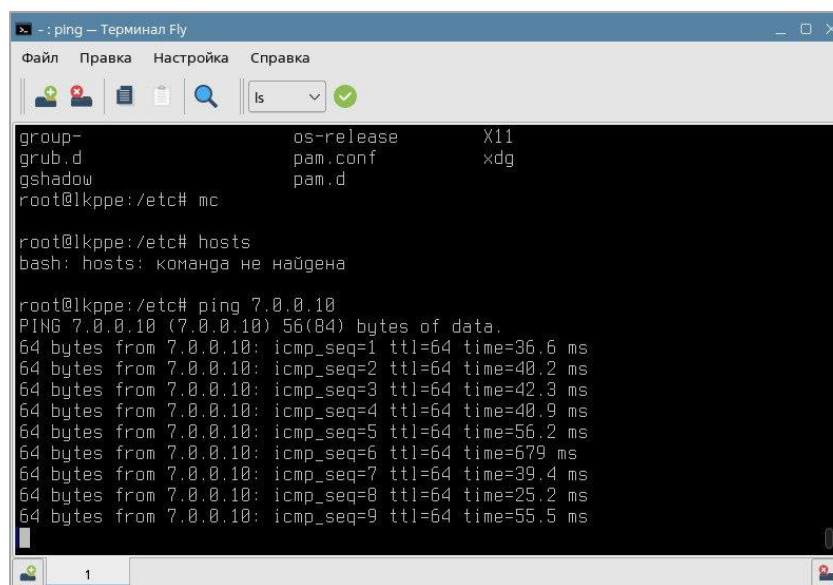
а) в ПО ViPNet-client зайти в первую вкладку «Главная» и убедиться, что защита включена и VPN-соединение работает;



б) «пропинговать» адрес координатора. Важно понимать, что внешний адрес координатора в открытой сети (белый адрес – 85.143.100.25) закрыт для ICMP запросов из открытого интернета. Он открыт из защищенной сети, но в защищенной сети внешний адрес координатора заменен на виртуальный адрес видимости. Этот адрес можно найти во вкладке «Сетевые узлы» ПО ViPNet-client, щелкнув по координатору **21387-VA2000-PPE**, и во всплывающем окне можно узнать виртуальный адрес видимости координатора.



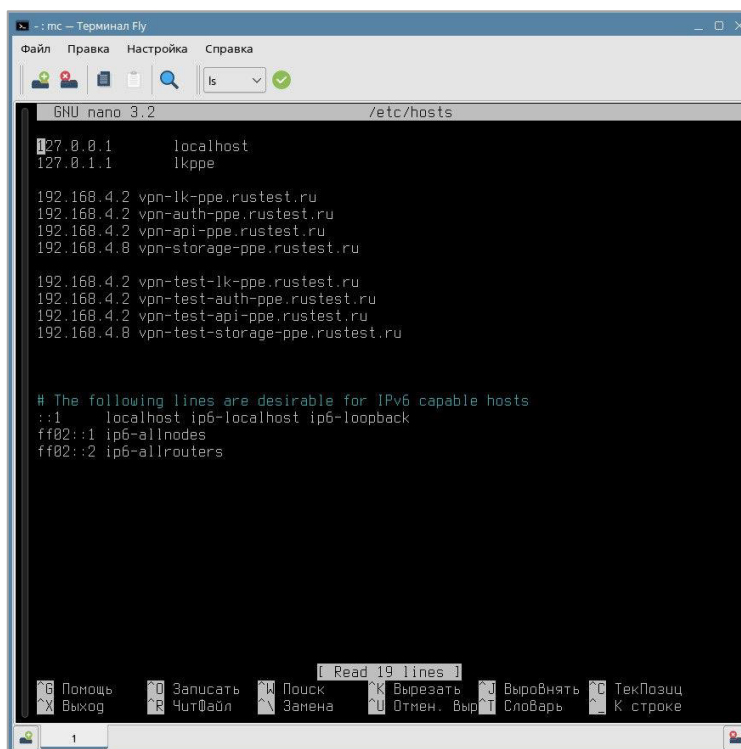
Команду «PING» можно выполнить через терминал.



Проверьте файл **hosts** на наличие адресов ЛК ППЭ. Его необходимо открыть любым текстовым редактором. Адреса должны находиться после адреса 127.0.0.1 (его еще называют localhost адресом). Нужно убедиться, что добавлены все восемь строчек адресов и доменных имен.

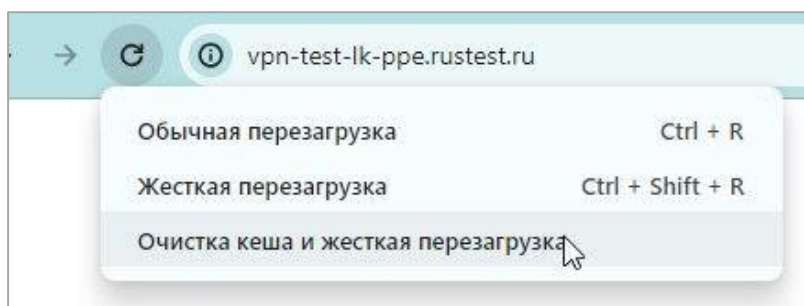
Файл hosts находится в папке /etc

Внимание! Обычно для редактирования hosts нужен доступ суперпользователя.



Рекомендации для ППЭ в случае, если при попытке открыть адреса они «зависли» в бесконечной загрузке страницы:

- 1) скопируйте адрес ЛК ППЭ в адресную строку браузера и перейдите по нему;
- 2) откройте консоль браузера с помощью клавиш Ctrl+Shift+I или F12;
- 3) в консоли перейдите на вкладку Application, разверните LocalStorage, выделите сайт <https://vpn-test-lk-ppe.rustest.ru> правой кнопкой мыши и удалите данные о нем из локального хранилища.
- 4) правой кнопкой мыши кликните по кнопке «Обновить» слева от адресной строки и выберите «Очистка кэша и жесткая перезагрузка».



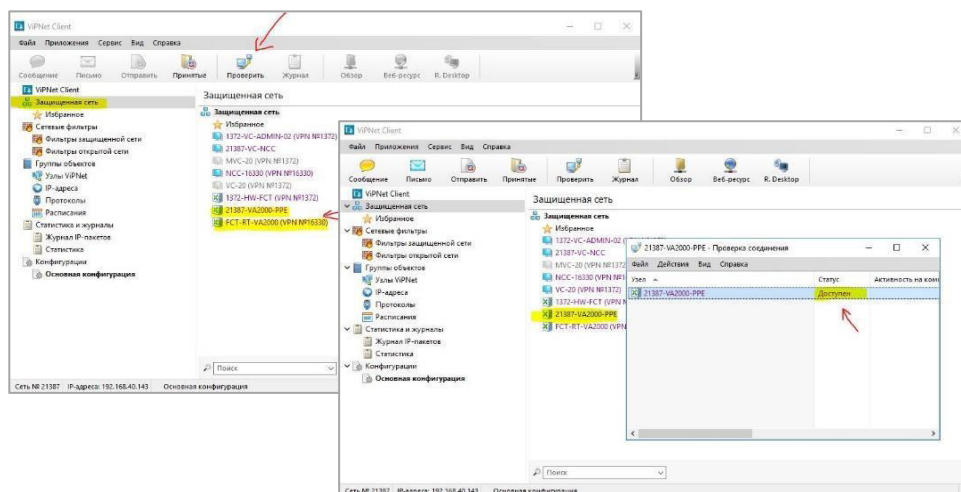
Инструкция по работе с тренировочным ЛК ППЭ через ЗСПД №1372 (для РЦОИ)

Для доступа к ЛК ППЭ через ПО «Модуль сервиса связи с ППЭ» в режиме защищенной сети необходимо использовать имеющееся подключение в РЦОИ к ЗСПД № 1372.

Это резервный набор ключевой информации, передававшийся в РЦОИ с идентификатором «MVC-XX», где XX – номер региона.

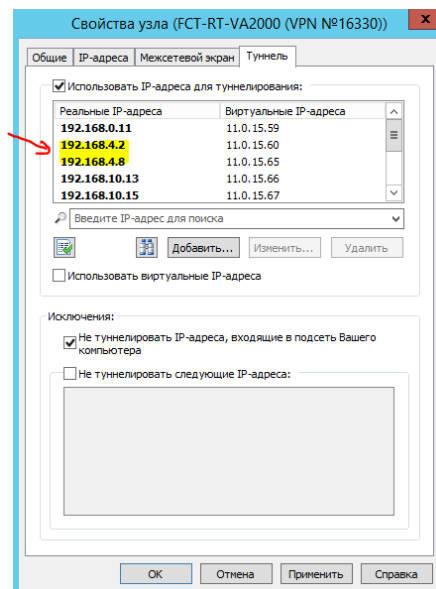
1. Установите ПО ViPNet client на АРМ с развернутым ПО «Сервис связи с ППЭ» (также можно поступить от обратного и развернуть ПО «Сервис связи с ППЭ» на АРМ с уже установленным ПО ViPNet client).

2. Убедитесь, что в списке «Защищенная сеть» присутствует координатор **FCST-RT-VA2000** и что он доступен. Проверить доступность можно, выделив координатор в списке, а затем нажав кнопку «Проверить» или клавишу **F5** на клавиатуре. Должен отображаться статус «Доступен».



3. Убедитесь, что в туннельных адресах координатора «FCST-RT-VA2000» присутствуют IP адреса,

4. необходимые для доступа к ЛК ППЭ. Для этого откройте «Свойства узла», щелкнув дважды по координатору в списке «Защищенная сеть», затем перейдите в последнюю вкладку «Туннель» и проверьте, что там присутствуют IP адреса **192.168.4.2**, **192.168.4.8**. Также убедитесь, что стоит галочка «Использовать IP-адреса для туннелирования» и



НЕ стоит галочка «Использовать виртуальные IP-адреса».

5. Добавьте в файле **hosts** следующие адреса:

192.168.4.2 vpn-lk-ppe.rustest.ru

192.168.4.2 vpn-auth-ppe.rustest.ru

192.168.4.2 vpn-api-ppe.rustest.ru

192.168.4.8 vpn-storage-ppe.rustest.ru

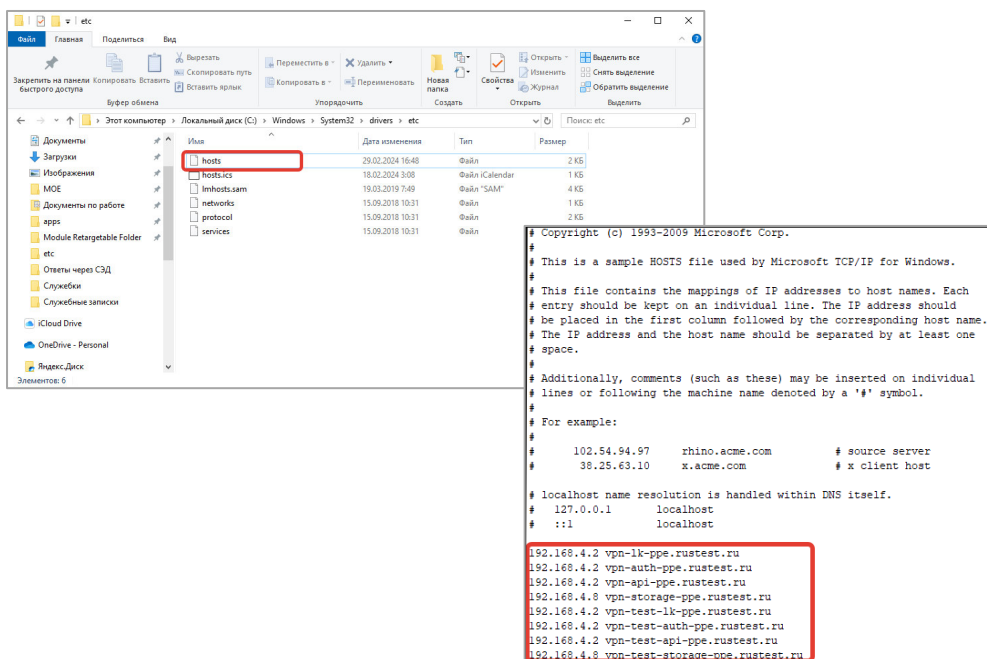
192.168.4.2 vpn-test-lk-ppe.rustest.ru

192.168.4.2 vpn-test-auth-ppe.rustest.ru

192.168.4.2 vpn-test-api-ppe.rustest.ru

192.168.4.8 vpn-test-storage-ppe.rustest.ru

Файл **hosts находится в папке C:\Windows\System32\drivers\etc.**



6. В ПО «Клиент связи с ППЭ» зайдите в меню «Настройки».



7. Настройку «Подключение к сервису связи с ППЭ» (1) выполняете в соответствии со схемой установки ПО «Сервис связи с ППЭ». Если сервис связи с ППЭ установлен локально – указывается адрес localhost, если установлен на другом АРМ – то адрес этого АРМ. При выборе этапа «Тренировки ЗСПД» (2) автоматически пропишется адрес ЛК ППЭ в защищенной сети (3).

8. **Обратите внимание, что необходимо разворачивать и использовать единый сервис связи с ППЭ, функционирующий исключительно с использованием ЗСПД. Через него возможно обеспечить прием материалов из ППЭ вне зависимости от того передавало ППЭ материалы в ЛК ППЭ по открытой сети или через ЗСПД.**

Нажмите кнопку «Проверить». Если все настройки выполнены верно, то ошибок при подключении не будет, а настройка «Состояние подключения «Сервер РЦОИ» загорится зеленым цветом (4).

